

# Bulletin d'information

Juillet 2022 / N° 59

## Sommaire

- 1 / Le mot du Maire
- 2-3 / Infos Mairie
- 4 / La maison du stade
- 5 / Travaux place Brillat Savarin
- 6 / Agence postale communale
- 7 / Chiens rappel de la loi  
Chats errants  
Ecobuage  
Rappel horaires bruit
- 8 / Ecole publique
- 9 / Ecole montessori
- 10 / La Valromeysanne  
Le club sportif du Valromey
- 11 / Nouveaux services :  
Aménagements pour vélo  
Ateliers numériques
- 12 / Chenilles et tiques

## Les Mots du Maire

RESPECT

Civisme

Humanité

**Mondialisation**

Jalousie

Proximité

Utopie

Authenticité

Confiance

INTOLÉRANCE

Uniformité

BON SENS

Ruralité

Altruisme

INDIFFÉRENCE

Détresse

Éducation

SYSTÈME

Critique

INJUSTICE

Réalisme

Egoïsme

Liberté

Ignorance

Avidité

Responsabilité

Manipulation

Ethique

Arrogance

Volonté

Devoir

AGRESSIVITE

Hypocrisie

*Etre là avec d'autres dans un monde où l'on vit et agit.*

Claude Juillet

## . Infos Mairie

### SECRETARIAT DE MAIRIE .....

#### Horaires :

Lundi, mardi, mercredi, vendredi : 9h-12h / Jeudi : 8h30-12h  
Accueil téléphonique à partir de 8h

**Fermeture :** du 1er août au 19 août 2022 inclus

Tél : 04 79 87 61 40 - Fax : 04 79 87 55 27

Mail : [champagne-val.mairie@wanadoo.fr](mailto:champagne-val.mairie@wanadoo.fr)

Site Internet : [champagne-en-valromey.fr](http://champagne-en-valromey.fr)

La mairie de Champagne-en-Valromey fait évoluer ses outils de communication digitale avec la création d'une page Facebook, l'adhésion à Iliiwap, application d'information téléchargeable gratuitement sur vos smartphones et la création d'un nouveau site internet à découvrir dans l'été, réalisé par l'entreprise Champagnarde l'Atelier du numérique.

Application Iliiwap : toutes les dernières actualités de la commune dans votre poche ! A télécharger gratuitement sur votre smartphone (Apple store ou Google Play)

 Mairie de Champagne en Valromey

Nouveau ! Retrouvez toute l'actualité de votre commune aussi sur Facebook :

 Mairie de Champagne en Valromey

### AGENCE POSTALE COMMUNALE .....

#### Horaires :

Du lundi au vendredi 8h30-12h30 / samedi 9h-12h

#### Fermeture :

du 15 au 20 juillet et du 15 au 19 août 2022 inclus

Tél : 04 79 81 28 26 / Mail : [mairieapchampagne@gmail.com](mailto:mairieapchampagne@gmail.com)

### OFFICE DE TOURISME .....

#### Horaires :

Les jeudis 8h-12h / 14h-18h

Tél : 04 79 87 51 04

Mail : [contact@bugeysud-tourisme.fr](mailto:contact@bugeysud-tourisme.fr)

Site Internet : [www.bugeysud-tourisme.fr](http://www.bugeysud-tourisme.fr)

### ALCOOL ECOUTE .....

L'association écoute joie et santé vous accueille tous les 1er vendredis de chaque mois à 20h à la mairie d'Artemare.

Tél : 7j/7 06 77 49 61 97 / aux heures des repas 04 74 35 10 15

Mail : [contact@aejs01.fr](mailto:contact@aejs01.fr) / Site Internet : [www.aejs01.fr](http://www.aejs01.fr)

### CONCILIATEUR DE JUSTICE .....

Permanence à l'agence Postale Communale chaque premier et 3ème jeudi du mois de 8h30 à 12h30 sur rendez-vous uniquement.

Pour prendre contact avec la conciliatrice de justice envoyer un mail à : [conciliateur01300@gmail.com](mailto:conciliateur01300@gmail.com)

### ESPACE NUMÉRIQUE GRATUIT .....

L'Agence Postale Communale met à votre disposition gratuitement et en libre accès un espace numérique pour vous permettre d'effectuer vos démarches administratives en ligne ou d'accéder aux différents services de la Poste. Une imprimante et un scanner sont également disponibles. Pour que chacun puisse profiter de ce service, l'accès est limité à 30mn/ personne et par jour.

### BUREAU À DISPOSITION POUR TÉLÉTRAVAIL .....

En location à la demi-journée, un bureau avec connexion internet est disponible à l'agence postale communale.

Réservation et renseignements sur [ruraconnect.fr](http://ruraconnect.fr) / je réserve un espace / bureau.

### MAISON FRANCE SERVICES .....

Nouveau service proposé par la communauté de Commune BugeySud à Champagne-en-Valromey tous les jeudis matins pour vous aider dans vos démarches administratives. Plus d'informations page 11

### DELAI D'INTERVENTION DES SERVICES TECHNIQUES .....

En collaboration, dorénavant, avec les Agents Municipaux du Service Entretien (espaces verts, diverses réparations et restaurations, tontes...) pour la planification hebdomadaire de leurs multiples activités, il est maintenant indispensable que vos doléances nécessitant leurs interventions soient transmises au minimum 2 semaines avant la date de l'événement envisagé. (Secrétariat de mairie, contact direct avec les préposés, mail au Maire Adjoint ou en mairie).

La demande sera ainsi consignée et datée.

Elle permettra, donc, à notre équipe, de pouvoir programmer son travail sur la semaine. (Sauf urgence, bien évidemment).

Sans le respect de ce délai, la Mairie ne peut vous garantir la réalisation de votre souhait.

En comptant sur votre participation.

### SERVICE DE RECUPERATION D'AMIANTE .....

La Communauté de Commune Bugey-Sud met en place un nouveau service de récupération de l'amiante pour les particuliers à la déchetterie de Belley les 25 juin, 24 septembre et 19 novembre 2022. Collecte gratuite uniquement sur inscription au 04 79 81 01 99 avec carte d'identité et justificatif de domicile (inscription jusqu'au lundi précédant la collecte, un seul passage autorisé).

## ASSITANTE SOCIALE



**Solidarité**

UNE MEILLEURE RELATION  
À L'USAGER

UN NUMÉRO UNIQUE  
**30 01**

UNE SEULE ADRESSE  
Direction générale adjointe  
de la Solidarité  
13 avenue de la Victoire  
BP 50415  
01012 Bourg-en-Bresse Cedex

UN POINT D'ENTRÉE INTERNET UNIQUE  
**ain.fr**

## FLEURISSEMENT

La commune recherche des bénévoles pour le comité de fleurissement.



## PISCINE MUNICIPALE

En l'absence de candidature à l'offre d'emploi de « Surveillant de Baignade » (diplômes requis : BNSSA, MNS ...), la municipalité se voit contrainte, de par la loi et les règlements, et avec grand regret, de ne pas ouvrir la piscine communale durant l'été 2022.

Les structures pour accueillir les « baigneurs » étaient pourtant prêtes...dommage...

*Docteur Souliers, Maire Adjoint*



## SQUARE MUNICIPAL « Paul Percevaux »

Le square sera, très bientôt, à votre disposition.

Son portail « battant » permet une accessibilité facile aux personnes handicapées notamment en fauteuil roulant.

Une table et des bancs en bois seront à votre disposition pour repos, discussion, réunion, pique-nique ....

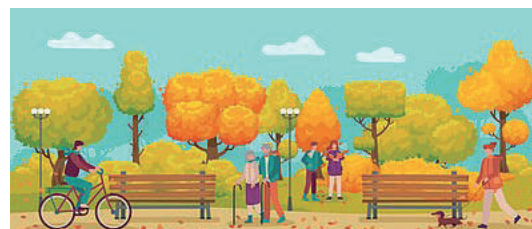
Une poubelle est installée pour assurer la propreté des lieux.

L'accès des chiens est interdit afin de garantir une hygiène maximale.

Ainsi, les habitants, les maitresses d'école et leurs élèves, les groupes de théâtre, par exemple, pourront investir les lieux pour des échanges, une vie de communication et/ou des activités ludiques...

Avec la certitude de votre engagement civique pour le respect des lieux et du matériel, et de le faire appliquer, si besoin, je vous prie de croire en l'investissement de votre conseil municipal pour améliorer la qualité de notre vie sociale.

*Docteur Souliers, Maire Adjoint*



## ORGANISATIONS SPORTIVES

Organisateurs d'évènements sportifs, déclarez vos manifestations sur [manifestationsportive.fr](http://manifestationsportive.fr)



## . La Maison du Stade : les Vestiaires et le « Club House »

Ce bâtiment est opérationnel depuis plusieurs mois.

### Les travaux ont consisté en :

. **Rénovation des vestiaires**, utilisés tant par le CSV que pour la piscine mais aussi comme « local de secours » en situation d'urgence (par ex une calamité orageuse avec inondation) pour les résidents du camping ou autre camps (colonies, scouts...) (Dispositions légales). Ils pourront être mis, aussi, à disposition pour d'autres clubs ou associations locaux, sur demande auprès de la mairie. (Voir plus loin la procédure).

. **Changement du chauffage** (eau et radiateur) avec le remplacement de la vieille chaudière à fuel par une pompe à chaleur air-eau, plus économe et plus écologique.

. **Agrandissement conséquent de l'ancienne buvette par la création complémentaire d'une grande salle de réunion, de WC adaptés pour les personnes handicapées et d'une pièce pour la cantine des maternelles les jours scolaires**, à la grande satisfaction des parents.

Sans cet espace, ce service n'aurait pu être rendu ni se poursuivre ultérieurement.

### L'investissement, tous frais compris s'élève à 340 207 euros.

3 subventions ont été obtenues :

DETR Dotation d'équipement des territoires ruraux (subvention d'état) : 69 860 euros

Participation de la Région AURA : 40 000 euros

Subvention du bureau exécutif de la ligue de football amateur FFA : 18 000 euros

Ainsi le reste à charge de la commune s'élève à 212 347 euros

D'aucuns vont estimer que la dépense est importante et cela peut se comprendre....

Néanmoins il est nécessaire de rappeler qu'aucuns travaux n'avaient été réalisés depuis plusieurs décennies et qu'il était indispensable de rénover, agrandir, moderniser, sécuriser et mettre aux normes de sécurité et d'accessibilité pour les personnes handicapées.

**Cette Maison du Stade est préférentiellement destinée au CSV, et pour une partie, à midi, à la cantine scolaire**, notamment pendant la saison footballistique, après la signature obligatoire d'une « CONVENTION D'UTILISATION DES INSTALLATIONS MUNICIPALES » et d'une « CHARTE DE BONNE CONDUITE ET DE BONNE UTILISATION DES LOCAUX MIS A DISPOSITION GRATUITEMENT » entre le Club et la Mairie.

Mais :

**Ce bâtiment pourra, aussi, être utilisé par d'autres clubs ou associations locaux, hors période de football ou pendant la saison si la demande est effectuée en Mairie 4 semaines avant l'évènement envisagé, et c'est elle qui décidera des possibilités de prêt.**

Dans ce cas de figure, les mêmes obligations de convention, devront être établies.

Par ailleurs 80 licenciés, environs, étaient inscrits cette saison au CSV.

Un tiers à peu près étaient Champagnards.

Les autres provenaient d'autres communes, dont certaines avaient presque le même effectif que Champagne.

Jusqu'à ce jour, tous les frais de fonctionnement incombent à notre commune (tonte, électricité, fuel, construction, rénovation, entretien divers, etc...)

Il sera demandé au SIVOM ainsi qu'aux communes, qui ont un effectif significatif de licenciés, de participer, au prorata, à ces frais.

En espérant, être entendu ....

Docteur SOULIERS, Maire Adjoint



## . Travaux Place Brillat Savarin

Pour répondre à la demande d'implantation de petits commerces et de location d'appartements, la Commune de Champagne-en-Valromey a réhabilité l'ensemble des 3 logements situés place Brillat Savarin, face à l'église et à côté du Crédit Agricole pour les remplacer par un commerce de 76m<sup>2</sup> et 4 lieux de résidence (1 T3, 2 T2 et 1 studio) tous desservis par un ascenseur.

Les différents propriétaires n'envisageaient pas de réhabiliter ces bâtiments et la Commune de Champagne ne souhaitait pas voir se développer des friches immobilières en plein centre Bourg.

Ainsi par cette réalisation, la Commune de Champagne-en-Valromey, Maître d'ouvrage et propriétaire, décide de l'affectation des logements, destinés préférentiellement aux personnes âgées autonomes, dont le maintien à domicile reste possible et aux familles de la Commune.

En effet, la commune de Champagne est déjà largement dotée en logements sociaux gérés par les bailleurs sociaux DYNACITE et SEMCODA.

Le coût de l'acquisition des bâtiments en autofinancement s'élève à : 92 092 euros.

- Pour la rénovation des bâtiments, l'investissement, tous frais compris s'élève à : 837 386 euros
  - 2 subventions ont été obtenues :
    - Région AURA : 30 000 euros
    - DETR Dotation d'équipement des territoires ruraux (subvention d'état): 171 759 euros
  - Emprunt : 500 000 euros sur 20 années
- Ainsi l'autofinancement pour les travaux s'élève à : 135 627 euros



À ce jour, la location du fond de commerce et des 4 logements permettent à la Commune de percevoir un loyer total mensuel de : 2055€.

Quelques travaux de finitions dans les parties communes restent à terminer.

L'engagement de la municipalité pour dynamiser la vie du « centre bourg » est en voie de réalisation.

D'autres projets, réalistes, doivent être envisagés pour conforter l'avenir (Bar-restaurant, locaux médico-sociaux...). Poursuivons nos efforts dans cette voie pour maintenir l'attrait de Champagne-en-Valromey.

La commission travaux



## L'agence postale communale



**Belle fréquentation pour l'agence postale communale de Champagne !**  
À l'occasion de la sortie du bulletin municipal, nous souhaitons souligner l'importance d'avoir une agence postale sur notre commune. Non seulement comme nécessaire à la vie quotidienne de l'ensemble des habitants, mais aussi comme un lieu évident de lien social. Nous pouvons noter une fréquentation en constante augmentation et des pics de fréquentation à certaines périodes de l'année, c'est un signe très encourageant pour notre agence postale communale.

### NOUVEAU !

**Depuis peu, votre Agence Postale vous propose les offres de La Poste Mobile.**

Avant tout, une petite présentation : La Poste Mobile, c'est un opérateur mobile qui appartient pour 49% à SFR, et 51% à La Poste. Il s'appuie sur la qualité du réseau SFR (N°1 sur la couverture 4G en surface).

La Poste Mobile est leader en terme de satisfaction client, l'opérateur virtuel possède une grande expertise sur le sujet.

Le principe de La Poste Mobile est de vous proposer des offres simples à des tarifs compétitifs, avec un conseil et un Service Après-Vente disponibles dans tout le réseau postal français.

Que vous soyez un utilisateur modéré, assidu ou ultra-connecté de votre téléphone portable, renseignez-vous dans votre Agence Postale pour trouver la formule qui correspond à votre besoin. Vous y découvrirez même les offres « BOX internet ».

Rendez-vous donc en Agence Postale, pour y découvrir ces offres et vous laisser guider dans vos démarches.»

**Horaires Agence Postale de Champagne en Valromey**

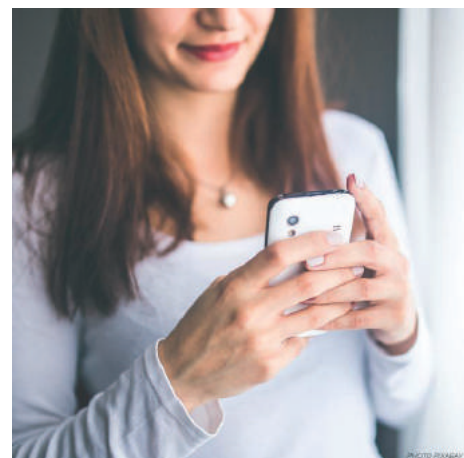
8h30 à 12h30 : du lundi au vendredi

9h à 12h le samedi

Tel : 04 79 81 28 26

Mail : [mairieapchampagne@gmail.com](mailto:mairieapchampagne@gmail.com)

Valérie TOURNEMINE, Adjointe en charge de la culture et communication



## . Le Club sportif du Varomey

**Grand succès pour la Fête des Gaufres organisée par le Club Sportif du Valromey Dimanche 19 juin.**

La traditionnelle Fête des Gaufres a été très réussie malgré la chaleur, beaucoup de gens ont fait le déplacement pour assister à cet événement sportif, un tournoi de football incontournable pour les enfants.

L'équipe de Champagne/Hauteville a remporté le tournoi U13 aux tirs au but sous le regard des spectateurs.

Ce fut un grand moment pour les enfants.

*Un grand bravo aux bénévoles et dirigeants du CS Valromey !*





## « Y'en a marre des crottes de chiens ! »

Le ras-le-bol des habitants de la commune de Champagne. Encore cette année, les déjections canines souillent les lieux publics.

Par égard pour les agents chargés de l'entretien des espaces verts mais aussi pour les habitants de la commune de Champagne, il est demandé à chaque propriétaire de chien de veiller à ramasser les déjections canines.

Nous comptons donc sur le civisme de chacun pour que notre commune conserve son cadre de vie agréable.



À savoir : L'infraction est passible d'une contravention de 1ère classe. Le non-respect de cette interdiction est passible d'une amende pour déjection canine est donc fixée de 35 € pouvant aller jusqu'à 450 € selon les arrêtés pris par les municipalités, mais les communes sont libres de fixer le montant.

Valérie Tournemine, Adjointe en charge de la culture et communication



## Écobuage

Rappel des bonnes pratiques :

Brûler les déchets végétaux c'est interdit !  
Pensez à utiliser les déchetteries et les broyeurs végétaux.

Selon l'Article L541-21-1 Il est interdit de brûler des déchets verts (végétaux secs ou humides) chez soi, que ce soit avec un incinérateur de jardin ou à l'air libre.

L'écobuage est autorisé pour les activités agricoles et forestières dans les conditions suivantes selon l'arrêté préfectoral du 03 juillet 2017 :

- D'octobre à février, sans déclaration de 9h au coucher du soleil ( voir les conditions de brûlage en fonction de la végétation dans l'arrêté disponible en mairie)
- de mars à juin, avec déclaration préalable en mairie 2j ouvrés avant écobuage, de 9h au coucher du soleil avec présence obligatoire du propriétaire ou exploitant.
- Interdit le reste de l'année.

## Face aux chats errants : la commune se mobilise

**URGENT !** La municipalité lance un appel à bénévoles pour compléter son équipe.

Dans le cadre de la campagne de trappage mise en place pour la stérilisation des chats errants la commune a besoin de votre soutien pour trapper, transporter les chats dans les cliniques vétérinaires nous avons aussi besoin de familles d'accueil.

Renseignements et inscriptions :

Auprès de l'association Chats Errants de Bugey Sud

Tél : 07 66 17 08 71

Email : [leschatserrantsdebugeysud@gmail.com](mailto:leschatserrantsdebugeysud@gmail.com)

Facebook : <https://www.facebook.com/leschatserrantsdebugeysud>

À savoir : Une fois capturés, stérilisés et identifiés, ces animaux deviennent des chats libres qui sont suivis par des protecteurs locaux. Ils sont mieux acceptés par la population et chacun trouve sa place !



Valérie Tournemine, Adjointe en charge de la culture et communication

## Rappel : Nuisances sonores

Les bruits de voisinage sont régis par l'arrêté préfectoral relatif à la lutte

contre les bruits de voisinage du 12/09/2008.

Ainsi les travaux de jardinage et de bricolage susceptibles de causer

des nuisances sonores pour le voisinage ne sont autorisés qu'aux heures suivantes :

• Les jours ouvrables : 8h-12h / 14h- 19h30

• Les samedis : 9h-12h / 15h-19h

• Les dimanches et jours fériés : 10h-12h



# . École publique

## CLASSE ULIS

Septembre 2021 a vu la création d'un dispositif ULIS (Unité locale pour l'Inclusion Scolaire) au sein de l'école publique de Champagne. L'ULIS est au service d'enfants en situation de handicap.

Le dispositif présent à Champagne est plus spécifiquement dédié aux troubles importants des fonctions cognitives. Il accueillera à terme une douzaine d'élèves.

Les enfants qui bénéficient de ce dispositif ont été orientés par la Maison Départementale des Personnes Handicapées. Ils sont inscrits dans la classe ordinaire qui correspond approximativement à leur classe d'âge. Ils réalisent une partie de leurs apprentissages dans leur classe, selon leurs possibilités, leur profil, leurs besoins et leurs fragilités. Le dispositif ULIS vient en appui de la scolarisation ordinaire : l'élève y est accueilli par la coordonnatrice pour un travail individualisé en tenant compte des besoins spécifiques et du rythme de chacun.

La création et la mise en route de ce dispositif a demandé un investissement et une réflexion de tous les acteurs de l'école, équipe enseignante, communes, sou des écoles, que ce soit au niveau de l'organisation de l'accueil des enfants et des contraintes inhérentes à celui-ci ou au niveau financier pour l'aménagement et l'équipement de la classe ULIS. La bonne volonté de chacun a permis un démarrage serein de ce dispositif dans lequel les enfants se sentent bien, qui fait partie intégrante de l'école, et est maintenant familier à tous les élèves de l'école élémentaire.

Anne Thiry, coordinatrice du dispositif ULIS

## LA CLASSE DE MER

Les élèves des deux classes de cycle 3 ont pu sentir l'odeur de la mer, le sable sous les doigts, l'air, la bise et voir le bleu du ciel et de l'eau !

En ce tout début du mois de juin, ce projet tant attendu et reporté par la crise sanitaire a pu se réaliser.

Un temps fort de vie en commun où chacun apprend à vivre avec ses camarades de classes et où les enfants découvrent les richesses du littoral. Leucate, lieu choisi pour vivre cette aventure, est un petit village bien protégé et qui est resté authentique.

Les enfants ont appris un nouveau vocabulaire pour décrire ce nouveau milieu.

Un cours sur le vent leur a permis ensuite de construire un cerf-volant et d'en comprendre son fonctionnement.

Les élèves ont aussi eu la chance de vivre avec un pêcheur professionnel, une pêche traditionnelle, « la pêche à la Caluche ».

La pêche fut bonne!

Pour les enseignantes, la richesse de cette semaine leur a permis de vivre un temps fort avec les enfants et de les découvrir autrement.

Un projet qu'elles espèrent renouveler.

Emilie Bolon,  
Isabelle Dourdin,  
Anne Thiry





## . Ecole Montessori

30 ans, et une année pleinement artistique

L'Ecole Montessori Bilingue du Bugey termine une année riche d'expériences et de projets artistiques ambitieux, entre chorale, voyage en Italie, théâtre antique et une exposition pour célébrer son 30<sup>ème</sup> anniversaire.

- « *Roma ! La comédie latine en-jeux* », collaboration entre l'Institution Lamentine et l'EMBB, est un projet pour découvrir un théâtre quasiment inédit (mais aux fortes résonances contemporaines) et affirmer les liens entre arts vivants et pédagogie. En avril, la Masterclass « le théâtre latin : un inconnu ? » réunissait chercheurs, enseignants, comédiens - avec la participation du slameur Mehdi Kruger et de l'enseignante de la classe de l'audace artistique du Lycée du Bugey. Parallèlement, un travail théâtral et musical de plusieurs mois a été réalisé avec les élèves sous l'égide de Fathimzohra Zemel (Semelles de vent) et Ismael Boerner (Val'Muse) pour élaborer le spectacle « *Poenulus, le petit carthaginois*, une comédie de Plaute » avec 50 enfants comédiens et musiciens, joué en public à l'espace Robert Rameaux de Belley les 16 et 17 juin.

<https://www.theatrelatinbugey.com>

- « *Grandir en Choeur! Crescere in Coro* » est un échange culturel et humain, initié par l'accueil en avril des musiciens de Pequeñas Huellas (projet international d'éducation à la paix par la musique), et qui s'est achevé par un voyage en retour à Turin début juin. Accompagnés par Constance Boerner, de Val'muse, les enfants de la chorale ont répété chaque jour avec les différentes écoles de quartiers où intervient Pequeñas Huellas à Turin. Le concert final du 8 juin rassemblait 200 enfants à l'Istituto Comprensivo Leonardo da Vinci-Anna Franck. Un peu de temps quand même pour visiter les magnifiques musées (Egyptien, du Cinéma, de l'Automobile) et déguster les gelati aux mille saveurs..



- Pour couronner cette année très riche, une grande rencontre est prévue le 24 juin au Musée du Bugey-Valromey à Lochieu à l'occasion des 30 ans de l'école. Tous les enfants, parents, bénévoles et personnel, de toutes les époques, sont invités à se réunir autour de l'exposition « 30 ans et tout un monde ! Une école Montessori dans le Valromey », et d'une soirée festive.

L'équipe organisatrice



## . La Valromeysanne

Le dimanche 15 mai 2022 n'est pas passé inaperçu dans notre village.

La traditionnelle fête qui a lieu le 3<sup>ème</sup> dimanche de mai, aura attiré environ 1100 participants aux randonnées cyclistes et pédestres.

Soit 827 marcheurs, 251 Cyclistes et 65 enfants et parents pour la balade VTT.

Aussi de nombreux villageois venus se régaler avec les tartes cuites au four à pain.

Pour l'occasion, 2 fours à Passin, 1 four à Charron et 1 au centre de Champagne ont été allumés pour faire cuire 800 galettes.

Cette fête de printemps est désormais l'animation incontournable pour ce début de saison estivale.

C'est donc tout un Village et hameaux en fête, qui auront mobilisé une centaine de bénévoles.

Les deux associations Coorganisatrices, Valromeycyclo et le Comité des fêtes, ont été rejoints cette année par l'association Valromey Rando, ainsi que le Club de vélo d'Hauteville pour prêter main forte.

Cette réussite est également le résultat de l'engagement personnel de chaque bénévole, l'engagement matériel et financier de nombreux artisans et entreprises de la région.

La participation de nombreux propriétaires de terrain, et le soutien de nombreuses communes, ont permis de faire découvrir notre région, sur des chemins existants et ouverts pour l'occasion.

*Merci à tous pour votre implication de près ou de loin dans cette petite fête de village devenue grande.*

*Christophe MICHAILLE*

# LA VALROMEYSANNE 2022



## Nouveaux services à Champagne



**illiwap**  
L'APPLI QUI CHANGE LA VIE !

**((( Suivez l'actualité de la commune )))**

**01** Téléchargez l'appli

**02** Recherchez le nom de votre commune

**03** Cliquez sur « suivre »

**Vous êtes abonné !  
Vous recevez toute l'actualité !**

[www.illiwap.com](http://www.illiwap.com)

APPLI DISPONIBLE SUR



GRATUITE  
SANS PUBLICITÉ  
SANS INSCRIPTION

## ATELIERS NUMÉRIQUES

Le jeudi de 9h00 à 11h00

Maison de pays, champagne en Valromey

Programme Juillet et Août

**GRATUIT**

07 juillet : Gestion des mails (transfert, envoyer pièce jointe ...)

21 Juillet : Gestion des mails (Télécharger pièce jointe)

28 Juillet : Gestion des mails (envoyer pièce jointe)

18, 25 Août : Permanence sur RDV



ATELIERS GRATUITS  
ET OUVERTS A TOUS  
6 PERSONNES MAXIMUM  
INSCRIPTION OBLIGATOIRE



INSCRIPTIONS ET RENSEIGNEMENTS :

Valérie Bloch, conseillère numérique au 06 29 81 62 06  
conseillers-numeriques@cbugeysud.com  
[www.cbugeysud.com](http://www.cbugeysud.com)



### Mobilité

## Des équipements vélos installés

Dans le cadre de sa politique cyclable et en partenariat avec la commune de Champagne-en-Valromey, la communauté de communes Bugey-Sud a déployé des équipements vélo en libre-service.



financé par la Communauté de communes Bugey-Sud,  
la Région Auvergne-Rhône-Alpes et l'Ademe

### station de gonflage

pour regonfler son vélo (pompe à pied)

### bonne de recharge vélo

pour recharger la batterie de son VAE ou de son téléphone / GPS...

(attention : interdit aux voitures, le SIEA implantera des bornes adaptées en 2023).

### arceaux

pour sécuriser son vélo ou VAE pendant quelques minutes (attacher la roue avant et le cadre avec un antivol).

### box vélo

pour sécuriser son vélo ou VAE pendant quelques heures ou une nuit (prévoir son cadenas personnel).





FREDON FRANCE



OBSERVATOIRE DES CHENILLES PROCESSIONNAIRES

## Chenilles de Processionnaires du pin et du chêne

### NE PAS TOUCHER !



### Les processionnaires, quel calvaire !

## QUE FAIRE ?

Que faire ou comment réagir lorsque l'on constate la **présence de chenilles de processionnaires** ?

- Si elles se trouvent sur une zone peu fréquentée, pas besoin d'intervenir !
- En revanche, **si leur présence représente un risque élevé** (cours d'école, parc fréquenté, etc.), il faut s'en protéger !

Il existe **plusieurs méthodes pour gérer les populations** de processionnaires que vous retrouverez sur la page dédiée du site [chenille-risque.info](http://chenille-risque.info)

**Pour votre santé et sécurité, préférez intervenir avec l'avis et les conseils de professionnels.**

### Risque de confusion

Les chenilles de processionnaires peuvent être confondues avec d'autres espèces, urticantes ou non. **Retrouvez les risques de confusion** sur la page dédiée du site [chenille-risque.info](http://chenille-risque.info).

### Signalez-les !

Un doute sur la présence de chenilles autour de chez vous ?

- Prenez une photo et envoyez-la nous.
- **Remplissez le formulaire** de signalement accessible sur notre site internet.
- Contactez votre mairie !

## CONTACTS



FREDON FRANCE



OBSERVATOIRE DES CHENILLES PROCESSIONNAIRES

✉ [chenille-risque@fredon-france.fr](mailto:chenille-risque@fredon-france.fr)

☎ +33(0)7 68 99 93 50

☎ +33(0)1 53 83 71 75



Plus d'infos (confusions possibles, répartition contacts locaux, etc.) :

[www.chenille-risque.info](http://www.chenille-risque.info)



Retrouvez l'Observatoire des chenilles processionnaires sur **les réseaux sociaux !**



## L'info TIQUES

### Les gestes pratiques pour éviter...

les piqûres et les maladies transmises par les tiques



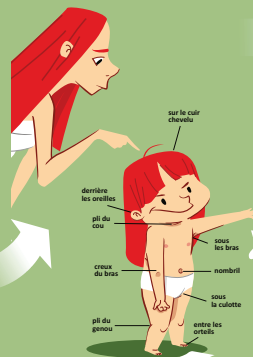
### LORS D'UNE ACTIVITÉ DANS LES PARCS ET JARDINS :

- Préférez les allées ou les espaces dégagés avec une végétation rase et sèche
- Evitez de vous étendre dans les herbes hautes
- Pique-niquez sur une table ou une couverture



### LORS D'UNE ACTIVITÉ DANS LA NATURE :

- Marchez au milieu des chemins
- Portez des vêtements couvrants et clairs, des chaussures fermées
- Utilisez un répulsif et équipez-vous d'un tire-tique
- Ne vous asseyez pas directement sur le sol



### AU RETOUR :

- Inspectez-vous le corps et la tête minutieusement
- Prenez une douche ou un bain rapidement
- Lavez vos vêtements
- Contrôlez vos animaux de compagnie

### EN CAS DE PIQÛRE :

- Retirez la tique avec un tire-tique sans la compresser, en tournant doucement puis désinfectez
- A l'occasion, parlez-en à votre médecin
- Dans les semaines qui suivent, surveillez l'apparition d'une plaque rouge qui s'étend en cercle autour de la piqure. Dans ce cas, une consultation médicale s'impose.



Illustration réalisée par M-Gonin/URCPE ALURA/ARS ALURA est mis à disposition selon les termes de la licence Creative Commons Attribution - Pas d'Utilisation Commerciale - Pas de Modification 4.0 International.

Ont participé à la rédaction du bulletin municipal : Claude Juillet, Régine Tardy, Delphine La Batie, Daniel Souliers, Valérie Tournemine, Christophe Michaille, Emilie Bolon, Isabelle Dourdin, Anne Thiry, l'équipe enseignante de Montessori  
Responsable de publication : Claude Juillet  
Conception : Elisabeth Delaroue (Global Design) - Impression : Imprimerie Odyneo